

N°27 - mi-janvier /
février 2024

Soins palliatifs

18 mars

poitiers.espace-ethique-na.fr

De « **La mort d'Ivan Illitch** », racontée par Tolstoï, à la culture palliative.



Nous vous invitons à lire cet article de Roger Gil, paru dans la revue "Neurologie - Psychiatrie - Gériatrie", qui revient sur la culture des soins palliatifs à travers la mort d'Ivan Illitch.

[en savoir plus](#)

Aide active à mourir

28 Janvier- theconversation.com

Fin de vie : pourquoi le « droit de provoquer délibérément la mort » bouleverserait l'éthique médicale et la relation de soin ? Emmanuel Hirsch revient sur les débats actuels autour de la fin de vie, pour évoquer en quoi un droit de provoquer la mort représenterait un bouleversement du soin en France. [en savoir plus](#)

Majeurs protégés

7 juin (événement)

poitiers.espace-ethique-na.fr



Deuxièmes rencontres poitevines de la protection juridique des majeurs.

Une conférence dirigée par Laurence Gatti, Maître de conférences en Droit privé à l'Université de Poitiers, avec l'Institut Jean Carbonnier et l'Union Départementale des Associations Familiales de la Vienne. Avec la participation de Roger Gil sur le thème "l'éthique en protection".

[en savoir plus](#)

Bilan 2023 de L'ERENA site de Poitiers

mars 2024

poitiers.espace-ethique-na.fr



Rapport d'activité 2023 du site de Poitiers de l'ERENA. Nous vous invitons à revenir sur notre activité, à travers cette synthèse qui reprend nos événements, nos publications, nos missions mais également quelques statistiques. L'occasion de reconsulter et retrouver aisément nos publications de l'année passée. [en savoir plus](#)

Directives anticipées

Plusieurs dates en 2024
chu-poitiers.fr



Ateliers à destination de tous, La cellule d'information et de recueil des directives anticipées (CIRDA) du CHU de Poitiers vous propose de participer à des ateliers pour vous informer sur les directives anticipées, et vous aider à les rédiger. Ateliers gratuits sur inscription. [en savoir plus](#)

Technologies de reconnaissance

29 janvier - ccne-ethique.fr

Le Comité national pilote d'éthique du numérique (CNPEN) publie son avis sur les enjeux d'éthique des technologies de reconnaissance



faciale, posturale et comportementale. Le CNPEN souligne la nature ambivalente de ces avancées technologiques, offrant des opportunités potentiellement bénéfiques tout en soulevant des préoccupations légitimes quant aux libertés individuelles. [en savoir plus](#)

N°27 - mi-janvier /
février 2024

Le patient partenaire

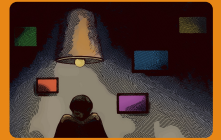
janvier
conseil-national.medecin.fr



Le conseil national de l'ordre des médecins publie un rapport sur le patient partenaire. Ce rapport est réalisé par la Section éthique et déontologie de l'ordre. " *Le patient partenaire peut témoigner d'une expérience personnelle de la maladie, qui lui a fait acquérir des connaissances fines, tant de la maladie elle-même que du quotidien vécu avec cette maladie et impacté par elle (traitement, parcours de soins, remboursements et restes à charge, etc.) : cette expérience et ces connaissances dont il peut vouloir faire bénéficier d'autres, professionnels comme patients ou décideurs.*"
[en savoir plus](#)

Accompagner la grande précarité

18 janvier - has-sante.fr



Veiller à ce que les personnes en situation de grande précarité et présentant des troubles psychiques aient accès à un parcours de santé, d'insertion sociale et de vie citoyenne : c'est tout l'objet des recommandations de bonnes pratiques publiées par la Haute Autorité de santé. La HAS souligne l'importance d'aller à la rencontre de ces personnes sur leurs lieux de vie, de leur offrir un accompagnement global et d'intervenir le plus précocement possible. [en savoir plus](#)

La santé des gens du voyage

20 février - santepubliquefrance.fr



Une infographie de Santé Publique France se focalise sur la santé des gens du voyage en Nouvelle-Aquitaine.

Cette infographie reprend les résultats du rapport Conditions de vie et d'habitat, état de santé, recours aux soins et à la prévention. Elle a été conduite par Santé publique France en partenariat avec la Fnsat-Gens du voyage et ses associations membres, des Gens du voyage et l'ARS Nouvelle-Aquitaine. Au total, 1 030 adultes et 337 enfants de 7 à 13 ans, Gens du voyage résidant en Gironde, Creuse, Charente, Charente-Maritime, ont participé à l'étude entre novembre 2019 et mars 2022.

[en savoir plus](#)

Intelligence artificielle et diagnostic du médecin

22 janvier - theconversation.com



Hanâ Lbath, Docteure en Mathématiques et Informatique, dresse un état des lieux de l'usage de l'IA à l'hôpital. "L'intelligence artificielle (IA) commence déjà à être utilisée dans certains hôpitaux. Cependant, nombre de professionnels de la santé sont encore sceptiques quant à l'adoption généralisée de l'IA dans un contexte clinique. La question du degré de confiance qu'un médecin peut avoir dans une IA qui l'aide à prendre des décisions médicales - pour poser par exemple un diagnostic ou choisir un traitement - est donc centrale. Dans cette optique, plusieurs chercheurs ont appelé ces dernières années à ce que l'incertitude des prédictions des IA soit estimée et fournie aux médecins." [en savoir plus](#)